



嵊州市人民医院
浙大一院嵊州分院 主办

ZHI XIANG YI YUAN

芷湘医苑

准印证号:浙企准字第 D044 号

总第 195 期

2025 年 2 期

2025 年 4 月 28 日

印刷周期:双月

印刷单位:浙江方正印务

印数 10000 份

发送对象:相关单位

内部资料 免费交流

擘画发展蓝图 扬帆战略新程——我院第十一届十二次职工代表大会胜利召开

3月13日,嵊州市人民医院(浙大一院嵊州分院)第十一届十二次职工代表大会在庄严的国歌声中拉开帷幕。来自临床、医技、行政、后勤的职工代表、列席代表共84人齐聚一堂,以高度的责任感和使命感,共商医院发展大计,为推进医院高质量发展凝聚智慧和力量。会议由工会主席华菁主持。

院长杨松斌作《医院工作报告》,以“六大聚焦”总结年度成效:运营精细化管理成效凸显,医疗服务质量持续升级,连续性医疗服务惠及民生,智慧医院建设全面推进,安全生产防线筑牢筑实,党建引领治理效能提升。谋划2025年发展,报告提出“1-3-5”战略框架:锚定国家三级公立医院考核A等级核心目标;实施医疗质量、技术、服务三维提升工程;坚持高质量发展主线,夯实质量安全根基,强化

学科建设支撑,践行患者职工双满意标准,激活人才强院引擎。副院长黄杭斌就《2024年度财务决算(草案)》、《2025年度财务预算(草案)》作专项说明。副院长宋益锋解读《2025-2028年中长期发展规划报告》。

在随后进行的分组审议讨论中,各代表们认真审议报告并积极建言献策,最终以表决的方式一致通过《嵊州市人民医院(浙大一院嵊州分院)2024年度财务决算(草案)》、《嵊州市人民医院(浙大一院嵊州分院)2025年度财务预算(草案)》、《嵊州市人民医院(浙大一院嵊州分院)2025-2028年中长期发展规划》。工会主席华菁通报职工提案征集情况。

医院党委书记李谷在闭幕讲话中高度评价本次大会成果,他强调,2025年是“十四

五”收官之年,是推进嵊州市卫生健康事业高质量发展的关键一年,更是医院启动三甲创建的发展谋局之年。他提出三点要求:一是要党建引领,压实主体责任。二是要正视挑战,保持清醒头脑。三是要锚定目标,凝聚奋进力量。大会号召全体职工坚定信心、满怀希望、开拓进取,以更高的站位、更宽的视野、更实的作风,坚决完成好2025年度各项任务,为全方位推动医院



高质量发展而不懈奋斗,努力为建设健康嵊州作出更大贡献!

浙江首个高速公路“卡友健康驿站”在嵊建成

4月22日上午,在G1512甬金高速金华方向嵊州服务区,人声鼎沸,热闹非凡。我院医务人员提供的“健康市集”吸引了几十位长途货运卡车司机,有的登记领取基础健康体检的福利,有的就地做了超声、拍片、心电图检查,中医护理专家更是排起了长龙,耳穴压豆、温通拔罐、火龙罐等项目体验让卡友们纷纷点赞。

这是我院联合高速公路管理部门、高速交警等共同开展的“医路同行-护航卡友健康”主题活动,标志着全省首个高速公路“卡友健康驿站”在嵊建成。主题活动上,嵊州市卫生健康局党委书记、局长斯学军和沪杭甬高速公路有关领导分别为“医路同行”党建联建品牌和“卡友健康驿站”授牌。近年来,我院通过“医路先锋”党建+医疗公益品牌建设,把医疗志愿服务力量汇集到党旗下,聚焦百姓健康需求,服务政府重点工作,参与社会基层治理,

取得良好的社会反响。卡友健康驿站的建成,搭建了一个医疗与交通服务相结合的平台,是一次跨行业的创新尝试,更是一次关爱卡车司机群体的温暖行动。

医院党委书记李谷表示,卡车司机作为新就业群体,长期的高强度工作、不规律作息以及长途驾驶带来的身心压力,使他们的健康状况令人担忧。在高速公路服务区设立健康驿站,让卡车司机们在长途驾驶的间隙能够方便地享受到医疗服务,是我们作为医疗专业人士能给予他们最好的服务。

义诊中,只见一位大货车司机捂着额头匆忙赶来,纸巾上血迹斑斑,原来他在装卸货物时不慎被车门把手磕破头皮,鲜血直流。骨科专家李建波主任医师见状立即取来备用医疗箱,眼科专家魏肖红也闻声赶来,两人一起熟练地为司机清理伤口、消毒、止血并包扎,叮嘱其注意事项。



“去趟医院很费时间,没想到在嵊州服务区还能遇到专家,几分钟就解决我的麻烦,真的太感谢了!”司机师傅连连道谢。现场,医院精心安排的心内科、消化内科、骨科、中西医结合科、眼科等各科专家为卡友提供细致的体检和现场的健康咨询,及时发现潜在健康问题,并针对常见的职业病和心理压力开展一对一健康指导,给出科学的预防和治疗建议,此次活动共服务600余人次,免费测量血压120人次,发放各类宣传册100多份。(来源:党建办)

简讯

●4月28日晚上,美国纽约州立大学上州医科大学终身教授Guirong Wang(王桂荣)应邀莅临我院讲座与交流,在“芷湘论坛”上,Guirong Wang作了《人类基因的多样性与COVID-19敏感性》的专题学术报告。报告聚焦COVID-19研究的前沿议题,探讨了人类基因多样性与病毒感染敏感性的关联机制,吸引了我院数百名医务人员前来聆听和交流。王桂荣教授的研究为理解COVID-19的病理机制提供了全新视角,也为我院呼吸与危重症医学科、感染性疾病等学科的发展注入了新动力。此次论坛开拓了我院科研工作者的视野,促进了中外学术思想的交融碰撞,也为推动科研转化与临床实践奠定了良好基础。

●4月26日上午,由浙江糖尿病足联盟主办,我院承办的“浙江省县域医院糖尿病足联合诊疗技术新进展学习班”在我院成功举办。会议邀请了糖尿病足防治领域的知名专家和学者,分享宝贵的临床经验和最新的研究成果,为参会者提供了一个全面了解糖尿病足最新研究动态和技术发展的平台。

会上,“嵊州市人民医院(浙大一院嵊州分院)糖尿病足防治中心”揭牌成立,防治中心将通过内分泌科、创面护理、手足外科、血管外科等多科室与专家共同协作,联动周边县域医院共同合作,进一步加强糖尿病足这一疾病的诊断、治疗、预防、护理、康复等全生命周期的相关研究。

●3月22日,由浙江省医学会风湿病分会主办,绍兴市医学会风湿病分会及嵊州市人民医院承办的浙江省医学会风湿病分会基层巡讲(第一站)在嵊州市人民医院(浙大一院嵊州分院)9号楼4楼会议室举行。活动邀请了19位省内知名专家就常见风湿免疫病的规范化诊疗做专题讲座,同时还举行了“服务百姓,健康行动”的义诊及科普活动。来自嵊州市各基层医院的60余名医务人员参加了会议。

●4月24-26日,第五届中国医院人文管理萤火虫计划暨2025年全国医院人文管理路演在江苏昆山举办,来自全国医疗届、学术界、媒体界的相关人士齐聚一堂,共话医院人文管理的创新实践与未来方向。经前期严格筛选与评审,我院荣获“2024年度医院优秀人文建设典型案例、2025年度优秀人文管理百强案例、2025年度医院患者体验蓝皮书收录”三个大奖。

●4月11日-13日,2025上海消化内镜学术大会暨第十七届中日ESD论坛在上海国际会议中心召开。会上传来好消息,我院消化内科主任俞珊通过病例分享,手术视频介绍等,荣获该论坛第一届早癌多学科全链条大赛华东赛区非三甲组一等奖的优秀成绩,充分彰显了我院及科室的在消化道疾病诊治方面的专业水平与硬核实力。

●近日,我市表彰了2024年度志愿服务“四美”先进典型,我院儿科医生潘潮洪入选“最美志愿者”称号。

清华大学 RTUP 高级研修班首次落地县级医院

3月22日至23日,由嵊州市人民医院(浙大一院嵊州分院)、清华大学放射治疗联合平台(RTUP)及绍兴市肿瘤放射治疗质控小组联合主办的“放射治疗质量控制系统化培训班暨清华大学RTUP基层医院高级研修班”在嵊州市圆满落幕。作为国内首次在县级医院举办的RTUP高级研修班,会议汇聚国内放疗领域顶尖专家,通过学术分享与实操演练,为基层医院放疗质控能力提升注入强劲动力。

随着精准放疗技术的快速发展,基层医院在设备应用、质控管理上面临更高挑战。本次研修班以“赋能基层、规范质控、技术下沉”为核心,旨在通过清华大学

RTUP平台的高端资源与基层医院的实践需求深度结合,推动放疗质控标准化、系统化落地。会议吸引了周边地区基层医院的一批物理师及技术骨干参与。

清华大学医学物理与工程研究所副所长王石教授、我市卫健局副局长钱银霞出席了会议,并为RTUP全体讲师颁发了讲师证书。

首日学术会议聚焦放疗质控的核心技术与实践经验,内容覆盖临床、物理、工程多维度。浙大一院严森祥教授、清华大学王石教授、浙大儿院李夏东教授、温医一院金献测教授、浙大一院陆中杰教授、宁大一院任江平教授分别进行了精彩的

讲座。次日课程以直线加速器质量控制实操为核心,余姚市人民医院程杭教授、温医二院傅益谋教授、宁大一院杨继明教授三位资深专家带领学员沉浸式演练。学员们纷纷表示,此次培训“既有理论高度,又有实操性”,“为基层质控难题提供了可复用的解决方案”。

本次研修班的成功举办,不仅开创了高端学术资源“下沉”县级医院的新模式,更彰显了多方协作推动基层放疗质控升级的决心。未来,清华大学RTUP平台将继续携手基层医院,以技术培训、远程质控、标准化建设为支点,助力“健康中国2030”精准医疗目标加速实现。(来源:政府中心)

“县域医疗高质量发展”浙江行考察团来我院参访交流



3月27日,由中国县域卫生组织的“对话标杆·共促县域医疗高质量发展”浙江行考察团一行参访我院。来自陕西

省、甘肃省、宁夏回族自治区等地6家县域医院的党政领导,齐聚剡溪江畔,共同探索县域医疗发展的新路径。我院党委副书记、院长杨松斌全程陪同,参访嘉宾们实地参观了全流程管理中心、放疗中心、急诊综合楼等区域。详细了解医院在“千县工程”20大中心建设方面的规划、发展情况以及医院在优化服务流程、医疗信息互联互通、医疗技术创新等方面的做法经验。

此次跨区域的深度交流,不仅搭建了协同发展新平台,更促进了先进经验的互

向流动。中国县域卫生总经理金丽希望以此次交流为契机,推动东西部县域医院建立长期交流协作机制,让浙江的“先行经验”与西北的“本土实践”相互碰撞,激发出智慧的火花。在座谈中,双方围绕运营管理、医共体建设、人才培养等热点议题展开了深入交流和探讨。考察团对我院在县域医疗高质量发展方面取得的成绩表示高度赞赏,认为许多工作具有很强的启发性、借鉴性,收获很大。双方表示,今后将进一步加强交流、互相借鉴好的经验和做法,共促医疗卫生事业高质量发展。

技术看台

我市首例房室结消融+心脏起搏器植入术成功实施

4月2日,我院心内科陈浩副主任医师和全军民主任医师,成功为一位74岁的刘大伯(化名)实施了房室结消融+心脏起搏器植入术。该手术为我市首例,标志着我院在复杂心律失常治疗领域迈上新台阶。

刘大伯患有持续性房颤长达15年,同时合并高血压、糖尿病等多种基础疾病。近6-7年来,他反复出现胸闷、气促等症状,多次住院治疗,生活质量严重下降。由于长期房颤导致心

室率过快,心脏负担加重,而常规药物治疗效果不佳。此外,由于房颤持续时间过长,若行射频消融术,复发风险较高。经全面评估,陈浩认为,房室结消融+心脏起搏器植入术是最适合刘大伯的治疗方案。该手术通过阻断房颤的异常电信号传导,再结合起搏器精准调控心率,可有效改善症状并降低心衰风险。在充分与患者及家属沟通,并进行周密的术前准备后,手术于4月2日上午顺利开展。历时近3小时,

过程顺利。术后,刘大伯即刻感到心跳明显平稳,呼吸也比术前顺畅许多。各方面恢复良好,后续将继续接受规范化随访管理。

该手术的成功开展,为房颤合并心衰、药物控制不佳的患者提供了新的治疗选择,具有重要的临床意义。未来,我院心内科团队将继续探索心律失常领域的前沿技术,为更多患者带来“心”的希望。

(心内科 供稿)

七旬老人血管“硬如石头”,医生用“金刚钻”打通生命线

4月8日上午,已经出院的王奶奶(化名)笑呵呵地来到我院心血管内科医生办公室,给陶袁主任、吕锋副主任及全体医护人员送来了锦旗,表达了谢意。

4年前,王奶奶活动时感到胸闷气短,曾来我院就诊,当时陶袁主任给患者做了冠脉造影检查,发现冠脉中重度病变,患者及家属选择了药物治疗。1个月前,王奶奶类似的症状再次发作并加重了。因儿子在杭州工作,故在省城医院就诊,行冠脉CTA检查发现冠状动脉三支重度病变伴钙化。因为王奶奶对我院非常信任,经过与儿子慎重考虑后选择回我院继续治疗。王奶奶在我院行冠脉造影及冠脉内超声

(IVUS)检查时,医生发现她的冠状动脉均严重钙化,尤其是回旋支的血管壁像“钢管”一样坚硬(冠脉360度无死角钙化),传统球囊扩张无法打开病变,支架也无法植入……最终我院心内科团队使用“金刚钻”(冠脉动脉旋磨术)成功打开冠脉钙化环,进行了药物球囊释放治疗。

我们来看看什么是冠脉钙化?如同水管结水垢,冠状动脉钙化就是血管壁沉积钙盐,逐渐硬化变脆,血管钙化程度就像水管里的水垢等级,水垢越厚(钙化越重),堵塞风险越高。一旦“爆管”(斑块破裂)就会引发心梗!血管“钙化”程度每高一级,心梗风险翻倍!钙化高危人群:50岁以上+糖尿病患者/长

期吸烟者/慢性肾病人/高血压。当支架遇到“钢板”:为何常规手术难奏效?钙化病变的“三难”:导丝难通过、球囊难扩张、支架难贴合。尤其是遇到像王奶奶一样的冠脉360度钙化病变时。那么“金刚钻”巧破顽石:旋磨术如何进行?橄榄型金刚石磨头以15-18万转/分钟高速旋磨钙化斑块,像精准的“隧道掘进机”,为后续的介入治疗创造通路。王奶奶正是使用了直径1.5mm的金刚石磨头顺利打开了冠脉钙化环,并顺利完成了后续治疗。

王奶奶现在活动胸也不闷了,呼吸也顺畅了,家属也很高兴:“没想到小小‘金刚钻’真能解决大问题!”

(心血管内科 张莉)

暖心暖医

医疗无国界! 跨越语言障碍的温暖和力量

“萨瓦迪卡!不用担心,我会一直陪着你。”近日,我院产科迎来了一位特殊的孕妈妈Lily(化名)。Lily来自泰国,刚嫁到中国半年,由于生活时间尚短,还听不懂中文,只能用英语和泰语进行交流。即便和宝爸交流,也得依靠翻译工具,因为宝爸的泰语也不熟练。同样,来探望女儿的Lily母亲也不懂中文。来了这么几个“歪果仁”,无疑给医务人员的工作带来了不小的挑战。

因为首次在中国分娩,Lily因语言沟通不畅而焦虑不安。正当家属焦急寻找翻译时,关键时刻,多才多艺的产科助产士郁磊瑛挺身而出——原来郁磊瑛曾学习过一些泰语,在得知有泰国籍产妇入住后,她立刻向自己的泰语老师请教,随即承担起“翻译官”角色,不仅用泰语详细解释产程、安抚情绪,还协助医生完成问诊,确保医疗信息“零误差”。

无论是做检查还是接产前准备,郁磊瑛都在Lily身边用熟悉的语言为她翻译解释。体贴的话语、暖心的服务,让这位身处异国他乡的泰国孕妈妈Lily倍感温暖。终于,在郁磊瑛和产妇产属的悉心陪伴与全力支持下,Lily顺利地迎来了新生命的诞生。

“郁护士以及其他医护人员就像我的家人,她们让我觉得这里和家乡的医院一样安心。”产后恢复良好的Lily女士激动地感谢道。Lily的母亲与婆婆也感激不已:“原本担心沟通问题会影响生产安全,没想到医院的服务如此人性化,感觉就像在家里一样温暖!”产科护士长张晓莉表示:“在陪伴这位泰国籍产妇分娩的过程中,我们深刻意识到,除了给予她身体和心理上的全方位支持外,还必须充分考虑到文化差异带来的种种影响。需要我们从沟通交流、习俗尊重、物资准备等多个方面,精心



做好每一项工作。随着医院这几年外籍患者接诊率的增加,语言不仅是沟通工具,更是消除文化隔阂、建立信任的关键。近年来,我们产科护理团队始终坚持以患者为中心,注重细节服务,提升患者体验。无论是面对语言障碍的外籍患者,还是特殊需求的本地患者,我们都能以专业的技术和温暖的态度,让每一位前来就诊的患者都能感受到‘家’的温暖。”

(宣传统战部 夏冰涛)

胸闷、乏力、气喘……出现这些症状莫大意,可能是这种要命的疾病在预警!

在大众认知里,心脏病往往是突然发作,病情险象环生,异常凶险,可有一种心脏病发作时“悄无声息”但却危害巨大,那就是——心力衰竭,它的早期症状可能并不明显,或者只表现为轻微的不适,很容易被忽视,等发现的时候常常为时已晚。最近我院ICU就收治了这样一位患者,给所有人敲响了警钟。

今年70多岁的苏阿姨(化名)最近常觉得身体乏力,原本回家一口气能爬7楼,最近总是中途歇个4、5次才能到家,做什么事都感觉有气无力,稍微一动就整个人气喘吁吁,坐到椅子上休息也觉得天旋地转。“这上了年纪,体力怎么一下子差了这么多?人老了就是不中用了呀!”以为是上了年纪的苏阿姨时常自嘲体力大不如前,明明啥都没干却觉得异常疲惫。

就在半个月前,正坐在家客厅打

电话的苏阿姨突然出现胸闷气促的症状,整个人仿佛无形中被手狠狠掐住了脖子,憋闷的感觉让她坐立难安。觉察到不对劲的家人赶紧把苏阿姨送到我院急诊就诊。急诊检查结果显示:“血压178/86mmhg,心率94次/分,呼吸40次/分,血氧50%……”再结合其他检查,综合考虑后诊断为心力衰竭,病情危重,苏阿姨随后立即被收治进ICU做进一步治疗。

所幸救治及时,在经过积极的对症治疗,苏阿姨最后康复出院。但苏阿姨的遭遇也让大家警醒——那些你以为的普通症状绝不能掉以轻心!

那什么是心力衰竭呢?心力衰竭是一种心脏功能减退的疾病,简单来说就是心脏“力不从心”,无法为身体提供足够的血液供应。很多人对心力衰竭的认识还停留在“老年病”的层面,其实这种观念是错误的。任何年龄段都可能发生

心力衰竭,及早发现和治疗才是关键。

而心力衰竭早期症状不典型,常常容易被忽视。当出现以下症状时,一定要警惕,建议及时就医:活动时容易气喘、体力明显下降、夜间咳嗽加重、躺着时呼吸不适、下肢浮肿、心慌胸闷、食欲下降、夜尿次数增多。这些症状可能是心力衰竭的早期信号,千万不要等到症状加重才就医。如果出现剧烈胸痛、呼吸急促、咳粉红色泡沫痰、意识模糊等症状,则需要立即就医,这可能是急性心力衰竭的表现,稍有耽搁就可能危及生命。

预防心力衰竭,关键在于养成健康的生活方式。定期体检也很重要,通过体检可以早期发现心脏功能的异常变化。最后特别强调,如果您或您的家人出现了文中提到的任何不适症状,请立即到医院就诊,找专科医生进行诊治。

((ICU 张芳))

9岁的小丽(化名)一天前总是喊肚子疼,还伴有恶心、呕吐,一开始家长以为是吃坏了东西,没太在意,可经过止吐输液治疗后,小丽的疼痛并没有缓解,甚至疼得直不起腰,家长这才意识到问题的严重性,赶紧将她再次送往医院急诊。

妇科医生吕能渊接诊后详细询问了小丽的病史,并进行了仔细的体格检查,发现小丽的左下腹有明显的压痛和反跳痛,吕医生立即联系了郑海珍主任,结合小丽的年龄和症状,医生高度怀疑是“卵巢扭转”,立即安排了超声检查。根据超声检查结果提示“左侧卵巢扭转”的可能性极大。医生当机立断,决定立即为小丽进行急诊腹腔镜手术。

果然,术中,医生发现小丽的左侧卵巢已呈紫黑色,但尚未破裂,左附件蒂部已扭转1圈,情况十分危急。医生迅速将扭转的卵巢和输卵管复位,并进行了左侧卵巢病损切除术。所幸的是,小丽术后在妇科医护团队的共同护理下恢复良好,成功保住了这个9岁孩子的卵巢及输卵管。

妇科主任郑海珍主任医师介绍,卵巢扭转是一种妇科急症,是指卵巢和输卵管沿着它们的韧带发生扭转,导致血液供应受阻。如果不及治疗,可能会导致卵巢坏死,甚至需要切除卵巢,严重影响女性的生育能力。卵巢扭转可发生于任何年龄的女性,但儿童和青少年更为常见。这是因为儿童和青少年的卵巢韧带相对较长,活动度较大,更容易发生扭转。卵巢扭转的典型症状包括:1.突发性下腹剧痛,常为单侧,可伴有恶心、呕吐。2.下腹胀痛,按压时疼痛加重。3.部分患者可出现“低热、白细胞升高”等表现。

需要注意的是,有些患者的症状可能不典型,容易被误诊为急性胃肠炎、阑尾炎等疾病,从而延误治疗。因此,如果出现突发性下腹剧痛,尤其是儿童和青少年女性,一定要高度警惕“卵巢扭转”的可能,及时就医,以免造成不可挽回的后果。预防卵巢扭转,目前尚无特别有效的方法,但定期进行妇科检查,及时发现和治疗卵巢囊肿等疾病,可以在一定程度上降低卵巢扭转的风险。最后再次提醒大家,儿童腹痛不容忽视,及时就医是关键!

(妇科 周爽)

极致的微创——我院肛肠外科开展经肛门微创手术(TAMIS)

近日,我院肛肠外科团队完成了数例经肛门微创肿瘤切除手术(Transanal Minimally Invasive Surgery, TAMIS),术后患者恢复良好。此手术的开展,填补了我院该领域的技术空白。

其中有位患者是84岁的张大爷(化名),他有心肺功能不全、肾功能不全、低蛋白血症、高血压、糖尿病等基础疾病,肿瘤距离肛门约10cm,位于直肠后壁,约4×4×3cm大小,术前评估为T2期,但该位置的肿瘤处理仍然非常棘手。患者年龄大,基础疾病多,按原则进行肠癌根治手术,手术创面太大,并发症多,风险大,如单纯经肛门直视下处理又位置过高,难以精准操作。又如果在内镜下切除,预估不能完全切除肿瘤,且穿孔可能性极高,还需经外科手术。这让患者家属陷入纠结和迷茫。肛肠外科张园伟医师团队在与放射科吴亨祥副主任医师、放疗科夏校春主任等进行MDT讨论后,决定为患者施行经肛门微创肿瘤切除手术(TAMIS)。周密制定手术计划预案后,张园伟带领团队开始手术,先在肛管内置入单孔腹腔镜port,依赖于恒压气腹机,保持直肠腔内CO2压力稳定(15mmHg)。镜下切开肠壁全层,寻获肿瘤,仔细操作,在保证肿瘤完整剥离后,将肠壁全层缝合,结束手术。手术过程顺利,手术标本被膜完整,术后患者体表无任何手术瘢痕,恢复良好,复查CT未见局部积液,术后6天患者顺利出院。术后病理显示肿瘤已病理学完全缓解(pCR)。

距离肛门5cm以上的直肠肿瘤性病变,如早期直肠癌、巨大腺瘤、间质瘤等的治疗一直是临床难题。因为其部位特殊,以往这部分患者只得接受腹腔镜或开腹手术切除病变肠管,手术创伤大,并发症多,住院时间长,费用昂贵。而经肛门腹腔镜手术(TAMIS)不仅可以手术不受专门肛门镜和器械的限制,利用经肛单孔多通道穿刺器、普通腹腔镜和器械就能完成距离肛门15cm以下的病变切除;且可以切除更完整,甚至可以切除肠壁全层,并进行严密缝合,保证了手术的彻底性和安全性。更重要的是,TAMIS具有创伤小、安全性好、效果好、住院时间短、费用低等明显优势,是大部分直肠巨大良性肿瘤及一部分极早期恶性肿瘤的优选手术方式!

(肛肠科 供稿)

九岁女孩腹痛难忍,竟是卵巢在「求救」

六旬阿姨晨练突发偏瘫,这些信号别轻视

春寒料峭,嵊州的清晨还带着几分凉意。63岁的周阿姨像往常一样在小区里打太极,突然感觉左手手脚使不上力,她以为是“老寒腿”发作,回家用热水泡了脚。没想到一小时后,她竟“扑通”一声栽倒在厨房,半边身体完全不能动!家人紧急将她送至我院就诊。急性脑梗死!神经内科团队立即启动绿色通道,静脉溶栓的黄金时间仅剩最后30分钟……

气温波动成“导火索” 脑血管最怕“过山车式”换季

“春季是脑血管疾病的高发期!”神经内科副主任王庆松主任医师解释,人体血管就像弹性水管,乍暖还寒时,气温剧烈波

动会导致血管反复收缩扩张。尤其高血压、高血脂患者,血管壁粥样斑块,冷热交替、情绪波动、疲劳、醉酒都可能斑块破裂形成血栓出现脑梗死,或者血管破裂罹患脑出血。

周阿姨的经历极具警示性:她有10年高血压病史,但总觉得自己“头不晕眼不花”就擅自减药;春节后连续参加了多场聚会,高盐高脂饮食让血脂“爆表”;近期倒春寒又让她在晨练时受凉……这些危险因素叠加,最终酿成脑中风。

关键时刻,记住“FAST”救命口诀:

Face——看面部是否歪斜,

Arm——抬双臂是否一侧无力,

Speech——听说话是否含糊不清,

Time——立即拨打120!

每延误1分钟,就有190万个脑细胞死亡!如果发现老人突然拿不稳筷子、说不清话,千万别等“缓缓再看”,抓住4.5小时黄金抢救时间!

此外,突发剧烈头痛、视物模糊、行走不稳等也可能是中风预警,特别是伴有高血压、糖尿病、房颤的高危人群,切勿盲目等待症状自行缓解。

目前,周阿姨经过溶栓治疗和早期康复,已能独立行走。健康提醒:五重防护指南请收好!

第一招:防寒保暖!重点保护“血管金三

角”——后颈、手腕、脚踝,采用“洋葱式穿衣法”,随时应对温差。

第二招:饮食智慧!每天吃够5种颜色蔬果,每周3次深海鱼,盐摄入量控制在啤酒瓶盖大小(5克以内)。

第三招:科学运动!记住“1357”原则——每天1次、每次30分钟、心率不超过(170-年龄),每周坚持5天。

第四招:情绪管理!春天肝火易旺,试试“478呼吸法”:吸气4秒、屏息7秒、呼气8秒,瞬间平复心情。

第五招:健康监测!高血压患者早晚各测一次血压,波动超过20mmHg立即就医!

(高文洁/文)

野餐后变“关公脸”?当心春日光敏食物暗藏紫外线危机

春天百花盛开,万物复苏,正是外出游玩的好时候。

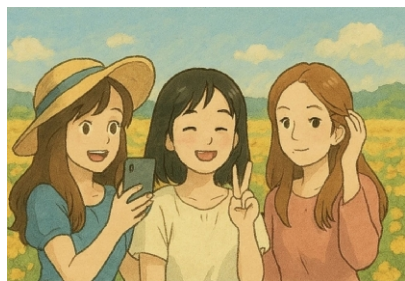
27岁的白领小李(化姓)和同事们兴致勃勃地组织了一场春日野餐。大家准备了各色美食,小李特意拌了两大盘清脆爽口的芹菜和西兰花。欢声笑语中,谁也没注意到这份“健康菜肴”中竟暗藏危机。

餐后,爱美的姑娘们在花田里拍了近三小时照。春风和煦,阳光明媚,没人想起要补涂防晒霜。直到当晚洗脸时,小李才隐约觉得脸颊发烫,但并未在意。次日清晨,小李发现面部浮肿,瘙痒明显,眼睛睁开都费力,赶紧来了我院皮肤科就诊。

经过检查,小李被诊断为“食物源性光敏性皮炎”。原来她当天摄入的菜均属于高光敏性食物,内含光敏物质,食入后经紫外线照射激活后,引发了皮肤光敏反应。经过治疗,次日病情明显缓解,一周后基本恢复正常。

根据我院皮肤科门诊数据显示,3月份以来就诊的春季过敏性皮炎患者增加近三成,其中很多是光敏性皮炎的患者,那什么是光敏性皮炎呢?

光敏性皮炎是患者对紫外线过敏导致,多于日晒后1-2天发病,皮疹好发于日晒部分,如面部、颈前V字区域、双手背及上肢伸侧等,表现为自觉瘙痒,如不及



时治疗,部分患者可能转变为慢性光敏性皮炎。

光敏性皮炎包括日光性荨麻疹、食物光敏性皮炎、多形性日光疹、种痘样水泡病等,其中食物光敏性皮炎占了很大一部分,也是临床中较为常见的光敏性皮炎类型。患者多数是食入光敏性食物后,同时暴露于紫外线照射后发生的急性皮炎。其中常见的光敏性食物包括芹菜、莴苣、油菜、菠菜、灰菜、马兰头、马齿苋、无花果、香菇、泥螺等食物,有些药物如氧氟沙星、灰黄霉素等也具有光敏性,食入上述物质后,部分人员再接收紫外线暴晒后,就有可能出现光敏性皮炎。

在这里,建议外出踏青的朋友们做好以下几点,以免发生光敏性皮炎。1.在日常饮食中,尽量避免短时间内大量摄入上述

光敏性物质;2.在食用上述物质前,建议多清洗几次,可在水中浸泡一段时间,冲洗干净后使用,减少光敏性物质摄入;3.做好防晒,减少紫外线照射量。建议外出时做好防晒措施,加戴防晒帽、外涂防晒霜、穿长衣长裤,打遮阳伞等。

特别提醒:一旦不慎发生了光敏性皮炎,必须及时前往正规医院皮肤科就诊,一般经过外用加口服药物治疗,大多数患者可在一周左右恢复,少部分严重的患者需要静脉输液治疗控制病情。千万不可自行用药,以免耽误甚至加重病情,少部分患者皮损愈合后可出现短暂的色素沉着,一般注意防晒后2-3个月后会自行消退,不必过于紧张,必要时可以进行适当的医美治疗。

(卢忠明/文)

最近,我院创伤外科已接连收治多例蛇咬伤患者!

暮春时节,山野新绿,正是踏青的好时节。但温暖潮湿的天气也让蛇类频繁出没,尤其是本地常见的五步蛇(蕲蛇)、土蝮蛇(狗屎扑)、烙铁头蛇、竹叶青等几种剧毒蛇种。在此提醒市民朋友:野外活动务必小心,掌握正确的急救知识,关键时能救命!

嵊州蛇咬伤高发的原因:1.地形特殊:嵊州多丘陵山地,灌木丛、茶园、墓地区域易藏蛇类。2.时节因素:4-10月是蛇类活跃期,清明前后正值蛇结束冬眠、觅食频繁。3.劳作习惯:采茶、扫墓、务农时易惊扰

蛇类,引发攻击。

急救四步法:1.镇定!立即远离蛇,切勿追打蛇,不能用嘴吸毒液,用手机拍下蛇外貌(方便医生辨识毒素),缓慢后退至安全区域。2.减压制动:取下戒指、手镯等束缚物(防肿胀后肢体缺血),用绷带在伤口近心端10cm处加压包扎(松紧度可插入一指为宜),保持患肢低于心脏水平。3.清水冲洗:用流动清水/肥皂水冲洗伤口15分钟,可减少30%毒素吸收。4.紧急送医:拨打120时说明:蛇咬伤+蛇特征+症状。

我院创伤外科24小时备有抗蛇毒血

清!并且能结合中医药治疗。规范处置蛇类等毒物咬伤。

预防小贴士:踏青时(打草惊蛇)用长木棍拨开草丛再前行,穿高帮胶鞋(毒蛇毒牙长度通常<1cm),避免清晨/黄昏时段进入茂密草丛,随身携带硫磺皂(可临时驱蛇)。

温馨提示:被咬后可能出现局部肿胀、淤血、剧痛、恶心、视力模糊、呼吸困难等症状,黄金救治时间是2小时内!切勿迷信土方(如草药敷伤口、火烧等),火速到医院治疗!

(张波/文)

体重管理年

中医减重:不伤元气,方为科学

减肥的你不是也有过这种苦恼:明明吃得不多,但还是“喝水就胖”。越辛苦,嘴越馋,斑越来越累,人却越来越重。体重减不下多少,却皮肤暗黄、月经不调还脱发。

最近,国家也喊你来减肥啦!卫健委提出,将实施“体重管理年”3年行动,普及健康生活方式。长期的肥胖会导致各种慢性病的发生,但不适宜的减肥方式也会对人体造成伤害。科学减肥,让中医来帮你。

中医的减肥不是单纯的减重,而是调理体内气血、脏腑的平衡,改善代谢,减少膏脂的淤积。在中医眼中,肥胖也分好几种类型:肚子软绵绵,大便不成形,容易乏力困倦,舌胖有齿痕,这是脾虚湿盛;多食易饥,口臭便秘,舌红苔黄,这是胃热滞脾;

工作压力大,肥胖,胸肋胀满,烦躁易怒,这是肝郁气滞;烟酒不离,有高血脂、脂肪肝、啤酒肚,肌肤晦暗,舌有瘀点,这是痰瘀互结;老年人肥胖,伴有畏寒肢冷,腰膝酸软,这是脾肾阳虚。找到你的问题,对症下药,才能科学减肥。

中医减肥讲究标本兼治,通过调脾胃、疏肝气、针灸治疗和传统运动四大妙招,构筑健康防线。首先,脾胃作为人体的“后天之本”,直接决定食物是化为气血还是堆积成脂肪。茯苓、薏米、山药等中药能健脾祛湿,恢复脾胃活力。若出现乏力、月经不调等症状,说明脾胃已受损,需及时就医。其次,肝气郁结会影响脾胃功能,用玫瑰花、梅花等花茶代替高糖饮品,既能疏肝解郁,又能告别“压力肥”。针灸疗法通过刺激穴

位抑制食欲、促进代谢,温针灸适合阳虚者,穴位埋线则能形成长效刺激。对于运动困难者,八段锦、太极拳等传统运动虽动作缓慢,却能有效促进循环代谢,帮助身体循序渐进地养成运动习惯。这些方法相辅相成,从内而外调理身体,实现健康减肥。

如何找准最适合自己的“减肥秘籍”?目前我科正在开展中药及针灸埋线减肥,可根据体质制定个性化的中医减重方案,通过科学的减重方式,为健康保驾护航。不知道自己属于哪种类型的肥胖患者,可至我院中医科及针灸科就诊,由专业中医师确定你的体质。当然,中医减重不是孤立存在的,也需配合科学的膳食管理和规律的作息方式。这个夏天,让我们既拥有美丽,又拥有健康!

(陈晓慧/文)

俞医生和你说

幽门螺杆菌:藏在胃里的“小恶魔”!

消化内科门诊中,反复上腹胀痛、消化不良的患者常潜藏着共同的“敌人”——幽门螺杆菌(Hp)。这种唯一能在胃酸中长期存活的细菌,正是引发消化道症状反复的元凶。

一、什么是幽门螺杆菌?

幽门螺杆菌(Helicobacter pylori,简称Hp)是一种螺旋形的细菌,它喜欢在人体的胃黏膜中“定居”。这种细菌很特别,因为它能在胃酸的强酸环境中生存,是目前已知唯一能在胃里长期生存的细菌。

二、传播途径

“口-口”传播:比如共用餐具、水杯,或者家长把食物嚼碎后喂给孩子,都可能传播这种细菌;“粪-口”传播:如果食物或水源被污染,也可能感染幽门螺杆菌;医源性传播:在胃镜检查等操作中,如果没有严格消毒器械,也可能导致传播。

三、感染后会发生什么?

很多人感染幽门螺杆菌后可能没有任何症状,但也有一些人会会出现以下问题:胃部不适,如胃痛、胃胀、反酸、嗝气(打嗝)等;消化不良,可能会感觉食欲不振,或者吃完饭后肚子胀得难受;如果不及时治疗,幽门螺杆菌可能会引起胃炎、胃溃疡,甚至增加患胃癌的风险。

四、如何知道自己是否感染了?

如您出现上述症状,或者家族中有胃癌等消化道疾病,可以去医院做检查。常用的检测方法有:碳13/碳14呼气试验:这是最常用的方法,只需要吹口气,就能检测出是否感染了幽门螺杆菌;胃镜检查:在胃镜检查时,医生根据胃内黏膜情况基本判断Hp感染状态,也可以取一小块胃黏膜组织,检测是否有幽门螺杆菌。

五、感染了怎么办?

如果确诊感染了幽门螺杆菌,也不用太担心,大多数情况下可以通过药物治疗来根除它。治疗期间要注意饮食清淡,避免辛辣、油腻的食物,同时要按照医生的嘱咐按时服药,一般疗程为10-14天。

六、预防幽门螺杆菌感染,可以从以下几个方面入手:

一要注意饮食饮水卫生,尽量使用公筷、公勺,避免共用餐具和水杯,避免饮用可能被污染的水源;二要保持口腔清洁,每天刷牙两次,定期洗牙,减少口腔内的细菌;三要定期体检,尤其是有胃部不适或家族胃病史的人,定期做胃镜检查和幽门螺杆菌检测。

Hp感染虽普遍,但规范诊疗可有效控制。若出现持续消化道症状或家族胃病史,建议及时就诊检查。早发现早治疗,守护“胃”来健康!

(俞珊/文)

「医声飞扬·青音筑梦」

我院举办五四音乐会



4月29日中午,我院门诊咖啡吧前歌声悠扬,乐声流淌,由院团委举办的“医声飞扬·青音筑梦”五四音乐会点燃了无数人的青春激情。医护人员、患者、患者家属……闻声而来,歌舞、乐器展现出医务工作者多才多艺的风采,传递着医患共融的温暖,大家一起共享艺术疗愈的美好时光。音乐会在主持人孙清清、张圣浪的热情开场中拉开帷幕。

外邀嘉宾桔子乐队率先登场,以《我们的时光》、《喜欢你》等经典曲目串联青春记忆,激昂的旋律“爆燃”全场。两位医院职工子女沈雨谦和徐辰浩小朋友分别表演了钢琴独奏《瑶族长舞曲》和吉他弹唱《雪绒花》,用“医者如乐者,以匠心雕琢生命”的艺术表达,展现了医疗工作者精益求精的工匠精神与温暖仁爱的职业情怀。而经典越剧《十八相送》则充分展现出两位职工深厚的“越剧童子

功”;爵士舞《Good girl bad girl》用动感节奏展现青春活力;古典舞《风芷》带我们感受了白衣之下有侠骨,起舞之时见柔情的意境,古筝合奏《兰亭序》则用千年琴韵呼应医学精神的生生不息。此外,歌曲《房间》《Wonderful U》以温暖歌词致敬医患间的信任与陪伴,夏校春即兴演唱的《山谷里的思念》更是将气氛推向高潮,主持人张圣浪压轴献唱的《逆战》唱响“为生命而战”的医者誓言。

两个小时,16个节目,诚意满满的音乐会在掌声与感动中圆满落幕。活动不仅展现了医院职工积极向上的精神风貌,更让患者感受到“治愈之外的温度”。未来,我院将继续以多元形式丰富文化建设,为医患共融、医院高质量发展注入更多青春活力。

(宣传统战科)

党团共建 医企携手 共筑生命守护防线

为深入践行“健康中国”战略,推动急救知识普及,近日,我院胸痛中心党支部联合第一团支部走进嵊州农商银行长乐分行,开展“党团共建护健康 医企携手保平安”急救技能培训,为银行员工带去了一场“救在身边”的生命教育课。

党团员医护们通过案例解析,科普冠心病、心肌梗死防治知识,强调“黄金4分钟”急救理念,详细解释胸痛识别、CPR及AED使用要点。

现场还演示了心肺复苏(CPR)和AED的标准操作流程。从判断患者意识、呼吸,到胸外按压的深度与频率,再到AED电极片的精准粘贴、除颤操作,每个步骤都进行了细致拆解,并配合口诀教学,帮助大家快速记忆。

30余名银行员工在指导下完成操作演练,“实操培训让我们从‘不敢救’变成‘敢于救’,真正把急救技能转化为职场守护能力。”一位银行员工在操作后表示。

此次活动共培训银行员工30余人,青年医护发挥了党员、团员的先锋模范带头作用,将专业急救知识送到金融服务一线,有效提升了公众急救技能,增强了群众的安全意识。双方党支部、团支部分别进行了共建签约,未来,将持续推动党团共建与医疗服务深度融合,以青春力量筑牢全民健康防线,让“人人学急救,急救为人人”成为守护人民群众生命安全的坚固盾牌。

(张莉/文)

“弘扬雷锋精神 守护百姓健康” ——我院开展雷锋日系列活动

3月5日是全国“学雷锋纪念日”,为弘扬“奉献、友爱、互助、进步”的志愿精神,我院组织开展“弘扬雷锋精神 守护百姓健康”系列活动。

“党建联建 医路同行”3.5学雷锋义诊活动

3月5日早上9点,我院联合嵊新高速公路有限公司、绍兴高速交警支队二支队来到甬金高速嵊州服务区开展“党建联建 医路同行”3.5学雷锋义诊活动。

义诊现场,来自我院神经外科、妇科、中医科、骨科、皮肤科、药剂科等不同科室的专家组成的义诊专家团队,为每一位前来咨询的司乘朋友、服务区职工进行了细致入微的问诊,并为他们送上了专业的解答与健康指导。除此之外,血脂、肝功能、血常规抽血化验、测血糖、测血压、心电图、中医护理、家庭常用药指导等健康服务也受到了大家的热烈欢迎。

货车司机李师傅激动地表示:“没想到在服务区都能免费看诊,还有这么多专家,平时工作忙没时间去医院,这次同时能咨询这么多不同专科的专家,这个活动实在太赞了!”

据悉,此次活动开展现场咨询60多人次,体验火龙罐、温通拔罐、耳穴压豆及耳尖放血等中医护理20多人次,测量血压、血糖、血常规等近200人次。赠送麝香镇痛膏、创可贴、眼药水等160份。

向榜样看齐 传递志愿之火

3月3日,我院召开星级志愿者表彰大会,党委书记李谷、党委委员吴盈等出席,为16名星级志愿者颁发荣誉证书。

团委书记闫林燕总结年度志愿服务工作,全年累计参加志愿服务1260人次,服务4367小时。五星志愿者代表丁瑾(“嵊州好人”获得者)分享服务心得,以“助人亦是自助”的感悟引发全场共鸣。

李谷书记高度肯定志愿者在改善就医体验、促进医患和谐中的桥梁作用,强调志愿服务是医学人文的重要实践。会议还邀请了孙春萍老师开展了《志愿者情绪管理》专题培训,通过情景模拟教授压力疏导技巧。未来,我院将继续秉持志愿服务理念,不断完善志愿服务体系,为患者提供更加优质、贴心的医疗服务。

慰问抗美援朝老兵

3月1日,我院团委联合嵊州市关心关爱退役军人协会浦口分会来到浦口街道东联村上屋自然村和珠溪村赵家岩自然村,分别慰问了92岁的抗美援朝老兵叶财福和91岁的孙仁法,为他们送上了慰问品,并为2位老兵的身体进行了详细的健康检查,耐心询问老人的身体状况,给予专业的医疗建议和指导。



活动不仅体现了我院对抗战老兵的关心关爱,也让医路先锋志愿者们近距离地接受了一次革命传统教育。大家纷纷表示在今后的

工作中,会继承和发扬老一辈革命者的奋斗精神,更加脚踏实地的做好本职工作,为医院的高质量发展贡献力量。

移动医院”进乡村,打通健康“最后一公里”

“多亏了医生上门,我这腿脚不便的毛病终于能好好看看了!”在石璜镇松明培村,75岁的王奶奶握着医生的手连声道谢。3月5日是我院巡回医疗队每月一次下乡的日子,由内科、外科、儿科、中医护理等专家组成的巡回医疗队,携带便携式B

超、心电图仪、DR拍片机等设备,深入偏远乡镇,为村民提供免费体检、慢病随访和用药指导。针对行动不便的村民,医疗队还提供“入户诊疗”服务,短短一上午服务群众70余人。

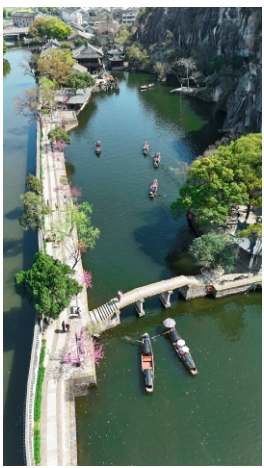
(院团委、宣传统战科)

兼行兼善 守护“候鸟”

4月20日至22日,医路先锋志愿服务协会的《兼行兼善 守护“候鸟”》公益创投项目正式启动,通过专业培训与家长课堂构建心理健康支持网络,为流动儿童家庭创造温暖成长环境。启动仪式上,项目负责人俞萍系统阐释了聚焦青少年心理危机预防的核心目标。国家二级心理咨询师孙春萍、精神科专家郭剑锋开展首期志愿者培训,通过情景模拟、案例解析,教授“安全岛技术”、“心理疏导策略”等实用干预工具,强化志愿者科学干预能力。

与首期读书会,共读《沟通的艺术》,围绕情绪管理、非语言沟通及冲突化解展开深度研讨。家长通过“命令式vs倾听式”、“我信息”沟通技巧等案例对比,实现育儿观念转变,现场反馈“找到了改善亲子关系的金钥匙”。该项目计划至2025年陆续推出“心灵港湾室”、“暑期成长营”等系列服务,构建“预防-干预-支持”全链条体系。通过“医-校-家-社”协同机制,提高家长认知水平,护航青少年心理健康成长。我们将凝聚专业力量与社会爱心,助力“候鸟”群体在阳光下舒展羽翼。(俞萍/文)

4月22日当天,50余位家长参



东湖赏春 张青摄



芷湖温情 杨芳摄

口号：

美丽嵊医
幸福医疗

愿景：

公立
高水平的县级综合性
医院
打造一家国内一流的

使命：

优质的医疗卫生服务
让居民在家门口
享受幸福

价值观：

大医
尚学
创新
超越

主办：
嵊州市人民医院
(浙大一院嵊州分院)
地址：嵊州市三江街
道丹桂路 666 号
邮编：312400
电话：0575-83338375
邮箱：
shengzhoumyy@163.
com

过敏性结膜炎 进入高发期

前段时间,覆卮山油菜花、猪娘岭及清潭坑樱花谷成为打卡热点。与此同时,我院眼科门诊量激增,患者普遍出现眼红、奇痒、揉眼后泪涕交加症状,部分伴鼻塞喷嚏等过敏反应。

眼科接诊医师发现这些前来就诊的患者中,很多都呈现出典型的特征性体征:裂隙灯下可见结膜囊蓄积大量白色黏液性分泌物,结膜充血,同时伴有不同程度的结膜水肿,尤其在睑结膜可见排列整齐的乳头状增生。这是典型的过敏性结膜炎表现。

那什么是过敏性结膜炎呢?眼科主任黄金鸥介绍,过敏性结膜炎是一种眼部的过敏性疾病,多由于眼结膜受到花粉、尘螨、真菌、动物毛发等物质的刺激,引发过敏反应。过敏性结膜炎主要发生于春秋两季(3-5月和9-10月),接触过敏原后症状明显加重,远离过敏原后症状可减轻甚至完全消失。春暖花开的季节,是过敏性结膜炎发病的高峰期。过敏性鼻炎的患者,在鼻炎发作时,也容易合并过敏性结膜炎。与其他类型的结膜炎相似,过敏性结膜炎最常见的症状是眼睛奇痒无比,揉眼不能缓解,同时伴有流眼泪、眼睛红肿、灼热感等症状,儿童过敏性结膜炎的症状与成人不同,常表现为揉眼、频繁眨眼。

那不小心得了过敏性结膜炎,我们该怎么办?黄金鸥主任医师提醒,双眸长时间暴露在花粉浓度超标的环境中,极易诱发过敏性结膜炎。建议易感人群首先应尽量避免接触过敏原。如果出门后明显觉得眼痒加重,应尽量减少外出。经常出现季节性眼痒的小伙伴们,记得在过敏季开始前常备抗过敏药物,及时用药、缓解症状!如果用药3天眼痒没有明显好转,或者出现明显的眼痛,视力下降,大量黄色分泌物等,需到医院进一步就诊。

(卢洁仪/文)

主编：

吴盈

顾问：

李谷 杨松斌

执行主编：

陈瑜